

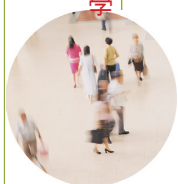
藍色代表屬天

文／高春霖
圖／高霽晴

沒有假冒、沒有成見，沒有戴上信仰的濾鏡，如此才看得見神！

信仰
專欄

物理學
主裡學



耶和華曉諭摩西說：「你吩咐以色列人，叫他們世世代代在衣服邊上做縫子，又在底邊的縫子上釘一根藍細帶子。你們佩帶這縫子，好叫你們看見就記念遵行耶和華一切的命令，不隨從自己的心意、眼目行邪淫，像你們素常一樣；使你們記念遵行我一切的命令，成為聖潔，歸與你們的神」（民十五37-40）。

聖經要當時的以色列民不要忘記自己是選民的身分，神用的方法就是在他們的衣服角落，縫子末端釘上一條藍色帶子，讓他們看見、摸到就會提醒自己「我是神的子民，我與世人不同！」事實上，包含祭司身上以弗得的藍色線，以及會幕幔子上的藍色的部分，都是有「屬天」的含義。這藍光到底有何特性可以用來表達屬天？

藍光是大自然可見光最強的色彩，波長最短，使它容易被折射掉。黃昏時，太陽折射因為藍光已經被折射掉，所以只剩下黃光到紅光的範圍。要看見藍光，通常要接近日正當中時才會比較強。

藍光從眼睛進入視神經，傳送到視丘，會在腦部引起愉悅的感覺。精神科醫師們常常建議人們要多接觸大自然，讓大自然的光線自然刺激，可以使憂鬱的情緒消除，靠的就是藍光。

因為藍光會藉由眼睛刺激腦神經產生愉悅的感覺，也使現代人陷入藍光成癮症之中。要不是3C產品與LED燈的問世，它可能還不會這麼有名。3C產品與LED燈中



的藍光是最易長時間進入人眼球的人造光，因傷害大，所以開始有「濾藍光」的鏡片問世。

濾藍光對健康是好的，但是讓我們從另一方面來談談信仰上的濾藍光：

舊約聖經提到的「藍色」是「屬天」的意思，即：關於神、敬虔、真理的一切。

若從信仰的角度來看，有許多人戴濾藍光的眼鏡看世界、看人生，於是「不見耶穌，只見世俗」，因為耶穌（屬天的藍色）已被濾掉，於是生活中想的、做的，都是世俗的追求、想法與污穢。遇到事情不懂得靠神，因為神早已在他生命中被「濾掉」了，他的世界黃黃的（不再鮮豔美麗），他的生活充滿抱怨、不滿、憂傷，因為沒有了神同在的成分。他將會為所欲為，甚至在光天化日下做盡傷天害理、各樣齷齪的行為，因他心中沒有神，不相信審判。

有的基督徒會戴濾藍光的眼鏡到教會，他將看不見神的作為，於是來到教會「不見耶穌，只見問題」，專找教會的軟弱，常常以先知自居感嘆教會的不足，並大肆表達他的不滿。總認為「眾人皆醉，唯我獨醒」，因為耶穌（屬天的藍）已經被他的有色眼光濾掉了。他不知道有時候是神的允許，讓教會的軟弱存在，目的是要給我們相信祂的人機會，懂得禱告依靠神。試想：若教會已然完全，信徒各個剛強，人人信仰堅定，屬靈智慧充足，那……要如何彼此代禱？要如何

彼此擔待？聖經說：「富戶窮人在世相遇，都為耶和華所造」（箴二二2）。殊不知神是要我們剛強的，懂得靠主去擔待軟弱的，而不是漫罵。

我們堅固的人應該擔代不堅固人的軟弱，不求自己的喜悅（羅十五1）。

有的戴上濾藍光鏡片的基督徒，因看不見神，於是成天想著世俗的事情。他的世界裡沒有「藍光」，價值觀就跟沒信主的人一樣。即使來到教會也不知虔誠敬拜神，有機會就是滑手機，聚會就打瞌睡，然後靠著蠻力做教會安排的事工。在他眼中，「真教會」跟其他基督教會一樣，沒什麼特別；來不來聚會都不重要，最後漸漸離開教會。

健康上的濾藍光是好的，但是信仰上的濾藍光，就是瞎了心眼。我們當謹慎小心，想想：我們是否還戴著看不見的濾藍光眼鏡而不自知？有沒有落實天天讀聖經禱告，每天用道理來洗淨我們？每天的生活真的有看見神嗎？讓我們以全彩透光的眼鏡來超越現實看見真實，千萬不要以偏見以至於傲慢，戴著有色眼鏡自豪地看待一切而走錯了路。經上說：「清心的人有福了！因為他們必得見神」（太五8）。清心，就是心裡單純的人，這樣的人，沒有假冒、沒有成見，沒有戴上信仰的濾鏡，如此才看得見神！

我們多久沒見到真神了呢？

