

# 牧養教會團體的倫理

牧者需要自己先踏出一步，謙卑自省、放下身段，以溫柔的心牧養群羊。

## 前言

凡事謙虛、溫柔、忍耐，用愛心互相寬容，用和平彼此聯絡，竭力保守聖靈所賜合而為一的心（弗四2-3）。

教會是屬靈的團體，由同屬神的人組合而成，其存在價值與使命就是為榮耀神、宣揚福音與拯救靈魂。

為了達成重要且神聖的使命，教會需要管理與牧養。而這管理與牧養的過程，需要以神的愛為核心，以真理為根基，彼此造就互相激勵，在愛中建立大家的屬靈生命。

一位猶太人拉比以撒·邁耳·維思（Rabbi Isaac Meyer Wise）這樣說過：「牧者並不是由其職位造成的，他乃是要讓其職分受尊重和敬佩。」（Clergy must not made by the office he holds; he must make the office respected and honored.）

帶領是一種過程，藉此影響他人共襄盛舉，完成任務的一門藝術。昔日摩西帶領數百萬的以色列百姓離開埃及，前往迦南地，歷經40年的時間，過程艱辛，但摩西以神的愛來愛百姓，以神的誠命教導百姓，他沒有因自己受神選召而自以為是、專斷獨大，反而尊神為大、謙卑待人，完成神所交付的艱鉅任務。

## 一、正向牧養

教會存在的目的，與一般社會團體是不一樣的，教會應該專注在傳遞耶穌基督的生命、作主耶穌的見證。

主耶穌生命的信息，透過講臺傳遞，目的是拯救靈魂，主要是激勵、造就信仰，而適度督責有時是需要的，但如果都是用負面，過多責備，未必能達到牧養功效。

聖經說：「我們在一切患難中，祂就安慰我們，叫我們能用神所賜的安慰去安慰那遭各樣患難的人」（林後一4）。保羅在信主之後，也因信仰遭受了許多患難、逼迫，所以他很能體會弟兄姐妹的難處與需要，並可切身以他從神領受的安慰來安慰遭患難的肢體。

透過話語，將生命活力傳遞給弟兄姐妹，讓肯定、鼓勵、啟發和支持充滿日常生活，有時適度地指責，但也要給予正面的引導，並針對追求成長所付出的努力，給予適當的肯定、鼓勵，讓信徒有前進的動力與活潑的盼望而不喪志。

## 溫和且堅定的正向牧養

T長老思考正面、行動積極、表達正向，在會議中總是不疾不徐的陳述，以客觀的立場及角度分析事理，讓與會者感受到積極卻溫和的行事風格。

而T長老在講道時，也是這樣正面積極卻又溫和的模式，能激勵信徒追求信仰的心志，並分享生活實踐的做法，讓信仰較剛強的信徒更有前進的動力，讓信仰稍軟弱的信徒有追求的目標。

T長老想法正面積極、態度誠懇溫和，在會議中以分析取代專斷，在講道中以激勵取代責備，提供目標並分享具體做法，帶領信徒及慕道朋友，讓教會發展更有前瞻性，使信徒信仰更認真、事奉宣道更熱心，教會雖有不足，模式卻是正向認真。

## 二、牧者應成為表率

當尼希米聽到耶路撒冷城牆被毀、城門被焚燒，他便哀哭、禁食，不僅為先祖認罪，也為自己和自己的父家認罪，並帶領百姓起來建造。這表達了極深的認同感、極重的承擔，以及極度的謙卑。尼希米之所以能成為帶領民族復興的領袖，就因為他具備了這些特質。

牧者是受委託帶領群羊的領袖，他必須領導。然而這領導是以生命榜樣去履行的，這包括全然奉獻於基督，全然順服神的差遣、毫無保留，不計較地投入事奉，以溫柔的心牧養群羊，沒有自己的利益計算、私

202209版權所有

慾。就像尼希米，本可在王宮安逸度日，但他選擇投身於辛苦重建的行列，為的就是信仰的復興。

牧者需要自覺是帶領者，能與信徒分享掙扎、得勝與挫敗的經驗，牧者才真能與信徒同行天路，也是對弟兄姐妹最大的鼓勵；了解信徒在生活中的各項軟弱與困境，因此要常存謙卑，不輕作論斷。如同尼希米，面對譏笑、阻擋，仍然能夠忍辱負重，帶領大家完成任務。

### 主動積極關懷信徒

K.L 傳道個性質樸有些木訥，但總是盡心盡力關心信徒及慕道朋友，常常會主動邀約訪問組訪問信徒，也會邀約福音組成員一起關懷慕道朋友，關注信徒及慕道朋友的信仰與生活狀況。有時訪問組或宣道組成員沒有時間同行，傳道也會隻身前往，並不因此中斷訪問工作。

訪問組及福音組看到傳道者這麼積極認真，也都盡量排出時間跟著傳道一同關懷信徒，讓在病痛或困境中的信徒感受到弟兄姐妹的愛心，願意更親近教會，回到神的家中，也讓慕道朋友體認到教會的關愛，繼續追尋信仰。

## 三、你們當像個「僕人」

耶穌在世傳道期間，宣揚天國的福音、醫治病人，我們觀察耶穌的言行舉止，就可以看到耶穌僕人式領導的風格。

一般世界上的權力、地位、名聲等成功的定義，並非耶穌的標準。主耶穌說：「你們知道，外邦人有尊為君王的，治理他們，有大臣操權管束他們」（可十42-43）。

對基督徒來說，領導的準則是服務。主耶穌說：「你們中間，誰願為大，就必作你們的用人；在你們中間，誰願為首，就必作眾人的僕人」（可十43-44）。

僕人服務是建立在耶穌的典範上。主耶穌提醒我們：「因為人子來，並不是要受人的服事，乃是要服事人，並且要捨命作多人的贖價」（可十45）。

昔日門徒在爭論誰為大，甚至曾引起其他門徒惱怒雅各、約翰，耶穌就機會教育，教導他們為首領的，倒要像服事人的，也就是僕人的樣式。

### 以僕人樣式事奉

C 姐妹對信仰的自我要求非常高，重視自我的禱告、讀經等靈修工作，總是積極參與教會的聚會與各樣聖工，也時時關注信徒及慕道朋友的信仰與生活狀況。

C 姐妹在教會中眾人熟識，也是大家尊敬的長輩，但 C 姐妹從不倚老賣老，反倒更加認真事奉神、謙卑服事人；常常關注信徒，噓寒問暖、幫補信徒，讓人感受到溫暖與愛心；對於慕道朋友的關懷，也是不遺餘力，積極邀約他們參加教會活動、關心聚會狀況，及帶領他們的信仰；有時遇到身體不適或行動不便的慕道朋友，也都會主動攙扶

他們到會堂參加聚會，或是協助推輪椅到臺前接受按手禱告。

一位眾人認識且受人尊重的長輩，在神面前、在人面前皆是謙卑事奉，以僕人樣式行事，未曾自視甚高地以高姿態待人，實踐以僕人樣式事奉的道理。

### 結語

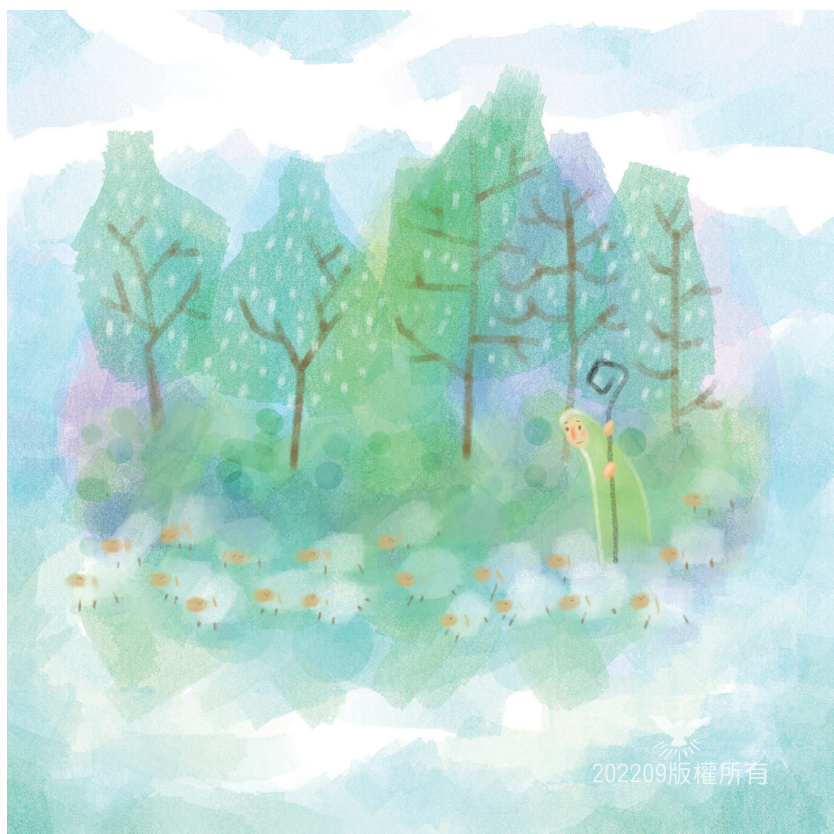
耶穌知道父已將萬有交在祂手裡，且知道自己是從神出來的，又要歸到神那裡去，就離席站起來脫了衣服，拿一條手巾束腰（約十三3-4）。

我們做神的僕人，是因為基督的緣故，當耶穌為門徒洗腳，祂已示範真正僕人的樣式。我們做主的僕人，卻又是神家裡的人，是有君尊的祭司，所以更要清楚自己僕人的身分是奠基於基督，我們一定要得主的稱許，才算是蒙悅納的僕人。自以為是，或從人來的稱許，都不算數，唯有主人的讚許才算數（林後十18）。

一位盡責的牧者，必須愛神愛人、犧牲奉獻，並且操練自己的愛心、忍耐、恩慈、謙卑、尊重、無私與寬恕。

牧者與信徒同行的熱忱，是有效牧養的基本要素；而面對教會現處的危機，牧者需要自己先踏出一步，謙卑自省、放下身段，以溫柔的心牧養群羊。

教會是以神為首的團體，是以愛及福音為核心的群體，為靈魂得救同奔天國。主耶穌將群羊委託牧者帶領管理，牧者當效法耶穌榜樣，以基督耶穌的心為心，在各方面作信徒表率，時時關懷勸戒，常常鼓勵引領，並以僕人樣式服事人，讓信徒在信仰上得到造就與激勵；人人被守望，進而人人作守望，教會形成良性循環，在牧養、宣道及事奉上更符合神的標準與期待。



202209版權所有